



Perancangan Hotel Resort di Kabupaten Nias Utara dengan Tema Arsitektur Kontekstual

Designing A Resort Hotel in Northern Nias Regency with The Theme of Contextual Architecture

Rozaman Zalukhu, Ina triesna Budiani, & Aulia Muflih Nasution

Program Studi Teknik Arsitektur, Fakultas Teknik, Universitas Medan Area, Indonesia

Abstrak

Meningkatnya wisatawan di Kabupaten Nias Utara mendorong penulis untuk merencanakan perancangan hotel resort di Kabupaten Nias Utara sebagai tempat penginapan wisata lokal maupun wisata asing. Pada perancangan hotel resort penulis memilih lokasi yang memiliki potensi yang menarik serta mudah diakses oleh pengunjung. Di Kabupaten Nias utara terdapat 33 objek wisata yang menarik terdiri dari wisata pantai, gunung, gua, dan air terjun yang dapat dipilih diantaranya untuk lokasi tapak pada perancangan hotel resort. Metode yang digunakan dalam perancangan hotel resort adalah metode deskriptif analisis yaitu dengan melakukan beberapa tahapan analisis yang disertai dengan studi literatur yang mendukung teori. Analisis ini menggunakan analisis secara kualitatif yaitu mengumpulkan data berupa cerita rinci atau keadaan sebenarnya dengan melakukan survey objek-objek studi banding yang berhubungan dengan perancangan, dan melakukan survei lokasi tapak. Perancangan hotel resort di Nias Utara menggunakan pendekatan perancangan melalui arsitektur kontekstual. Bentuk Bangunan dapat berhubungan dengan site dari lingkungan, kondisi bangunan sekitar, masyarakat, budaya, dan material di daerah setempat. Penerapan arsitektur kontekstual juga dengan mengambil motif desain lingkup sekitar seperti bentuk massa, pola dan ornament.

Kata Kunci : Hotel Resort; Hotel; Pariwisata; Arsitektur Kontekstual.

Abstract

The increasing number of tourists in North Nias Regency has encouraged the writer to plan the design of resort hotels in North Nias Regency as a place to stay for local and foreign tourists. In designing a resort hotel, the author chooses a location that has attractive potential and is easily accessible to visitors. In North Nias Regency, there are 33 interesting tourist objects consisting of beaches, mountains, caves, and waterfalls that can be selected, including for the location of the site in the design of the hotel resort. The method used in the design of hotel resorts is descriptive analysis method, namely by carrying out several stages of analysis accompanied by a study of literature that supports the theory. This analysis uses qualitative analysis, namely collecting data in the form of detailed stories or actual conditions by surveying comparative study objects related to the design, and conducting site site surveys. The design of resort hotels in North Nias uses a design approach through contextual architecture. The shape of the building can relate to the site's environment, the condition of the surrounding buildings, society, culture, and materials in the local area. The application of contextual architecture also takes the surrounding design motifs such as mass forms, patterns and ornaments.

Keywords: Resort Hotel; Hotel; tourism; Contextual Architecture.

How to Cite: Zalukhu, R. Budiani, I. T. & Nasution, A. M. (2022). Perancangan Hotel Resort di Kabupaten Nias Utara dengan Tema Arsitektur Kontekstual. *Jurnal Ilmiah Teknik Sipil dan Arsitektur (JITAS)*, 1(1) 2022: 37-50,

PENDAHULUAN

Wisata adalah kegiatan perjalanan yang dilakukan oleh seseorang atau sekelompok orang dengan mengunjungi tempat tertentu untuk tujuan rekreasi, pengembangan pribadi, atau mempelajari keunikan daya tarik wisata yang dikunjungi dalam jangka waktu sementara. Wisata atau rekreasi dapat dilakukan dengan menikmati keindahan alam seperti gunung, danau, pantai, waduk, telaga atau mengunjungi tempat-tempat yang bernilai sejarah seperti candi, museum, ziarah ke makam orang terkenal, situs benda purba dan lain sebagainya. (Widiastuti dkk, 2021; wibowo dkk, 2021).

Kabupaten Nias Utara merupakan salah satu wilayah administrasi di provinsi Sumatera Utara yang terletak di pesisir barat pulau Sumatera dan berbatasan langsung dengan Samudera Hindia. Secara astronomis, terletak antara 1°03'00"-1°33'00" Lintang Utara dan antara 97°00'00"-99°00'00" Bujur Timur.(1) Berdasarkan posisi geografis, Kabupaten Nias Utara diapit oleh Samudera Hindia di sebelah utara dan barat, kota Gunungsitoli dan Samudera Indonesia di sebelah timur dan Kabupaten Nias dan Nias Barat di sebelah selatan. (Tanjung dkk, 2022; Cahyadi dkk, 2022)

Nias Utara adalah satu-satunya daerah kabupaten yang memiliki objek wisata berupa danau di wilayah Pulau Nias yaitu Danau Megötö. Selain itu kabupaten ini juga terkenal dengan objek wisata Pantai Pasir Berbisik (Gawu Sifakiki), air Terjun Luaha Ndroi, Pantai Gawu Soyo, Pantai Tureloto, Kara Sangadulo, Pulau Wungu Laguna, Pantai Toyolawa, Pantai Sifahandro, Pantai Fofola, Pantai Nela dan Pantai Pasir Putih Bangkuang. Dengan adanya banyak tempat wisata di nias utara banyak wisatawan yang mengunjungi setiap tempat wisata untuk menikmati potensi yang dimiliki wisata di Nias Utara. (Nasution dkk, 2021; Pratama, 2022).

Dalam data statistik kabupaten Nias Utara tahun 2019 jumlah pengunjung wisatawan asing dan domestic pada tahun 2018 berjumlah 3.652 Pengunjung, wisatawan domestic 3.214 dan wisatawan asing 438. Perkembangan jumlah wisata pengunjung semakin bertambah setiap tahunnya, dari tahun 2016 - 2018 bertambah 456 wisatawan domestic dan 109 wisatawan asing.(1) Dengan adanya penginapan yang sangat minim sedangkan jumlah wisatawan semakin bertambah di kabupaten Nias Utara perlu dihadirkan bangunan hotel resort sebagai tempat penginapan dengan fasilitas didalamnya yang bisa mendukung aktivitas pengunjung di Nias utara dan dapat meningkatkan jumlah wisatawan. Pengembangan kawasan wisata juga merupakan bagian dari program pembangunan pemerintah daerah Nias Utara dari tahun 2019-2024.

Perencanaan perancangan hotel resort ini melakukan pendekatan terhadap arsitektur kontekstual, dimana dalam konsep perancangan bangunan dapat memanfaatkan atau menjaga keindahan/potensi alam letak keberadaannya dan nilai-nilai lokal sekitarnya, serta mengidealkan kapabilitasnya melalui bangunan yang dirancang secara cermat yang mempunyai hubungan keterkaitan dengan daerah sekitarnya, dan membentuk keuntungan antara tapak eksistingnya dengan keberadaan rancangan selanjutnya. (Tarigan dkk, 2021; Nasution dkk, 2021).

Arsitektur kontekstual berusaha menciptakan arsitektur yang tidak berdiri sendiri, namun mampu memberikan kontribusi terhadap lingkungan sekitarnya.(3)

METODE PENELITIAN

Dalam perancangan Hotel Resort ini menggunakan metode deskriptif analisis. Pengertian deskriptif analisis adalah suatu metode yang merupakan paparan atau deskripsi atas fenomena yang terjadi di alam. Pola pengembangannya yaitu dengan melakukan beberapa tahapan analisis yang disertai dengan studi literatur yang mendukung teori. (Isnaini dkk, 2020;Marbun dkk, 2020).

Analisis ini menggunakan analisis secara kualitatif. Analisis kualitatif adalah analisis dengan cara mengumpulkan data berupa cerita rinci atau keadaan sebenarnya. Dengan kata lain, analisis kualitatif adalah analisis dengan mengembangkan, menciptakan, menemukan konsep dan teori. Berikut adalah tahapan dalam melakukan pengumpulan data :

Pengumpulan data primer : merupakan data yang diperoleh melalui proses pengambilan data secara langsung pada lokasi dengan cara melakukan survey lapangan, Observasi, wawancara dan dokumentasi.

Pengumpulan data sekunder : data atau informasi yang tidak berkaitan secara langsung dengan obyek rancangan tetapi mendukung program rancangan, Salah satunya meliputi Studi Pustaka.

Studi pustaka adalah data yang diperoleh dari penelusuran literatur bersumber dari data internet, buku, brosur/pamflet, dan aturan kebijakan pemerintah pemerintah yang akan menjadi dasar perencanaan sehingga dapat memperdalam analisis.

HASIL DAN PEMBAHASAN

Lokasi tapak berada di Desa Balo fadorotuhu, Kec. Lahewa, Kab. Nias Utara Provinsi Sumatera Utara. Tapak berada di kawasan pariwisata yaitu wisata pantai tureloto yang menjadi pendukung utama dalam perancangan hotel resort. (Pratama dkk, 2019;Lubis dkk,2019).

Luas tapak 20.000 m², Koefisien Dasar Bangunan (KDB) 40%, Koefisien Lantai Bangunan (KLB) 8 Lantai,(2) dan GSB 5 meter. Jarak antara Pusat kota Lotu dengan Pantai Tureloto 30 Km.



Gambar 1. Lokasi Tapak

Sumber: <https://www.google.com/maps/>

Batas tapak sebelah Utara merupakan jalan akses pantai tureloto. Sebelah Timur site berbatasan langsung pada akses jalan masuk Pantai Tureloto. Sebelah Barat merupakan lahan kosong dan satu rumah warga yang berdiri di luar batas sempadan pantai Tureloto. Sebelah Selatan merupakan lahan kosong dengan tanaman pohon milik warga sekitar. Site tidak memiliki kontur tanah.

Tabel 1. Rekapitulasi Program Ruang

No	Ruang	Luas Total
1	Lobby	74,75 m ²
2	Mini Market	514.8 m ²
3	Apoteker	52 m ²
4	ATM	11,7 m ²
5	Musholla	156 m ²
6	Lavatory	110,5 m ²
7	Restoran dan Cafe	149,9 m ²
8	Coffe Shop	107,9 m
9	Convention Hall	210 m ²
10	Ballroom	484 m ²
11	Restoran Ruang terbuka	260 m ²
12	Kolam Renang Outdoor	463 m ²
13	Fitness Center	169 m ²
14	Ruang Yoga	225 m ²

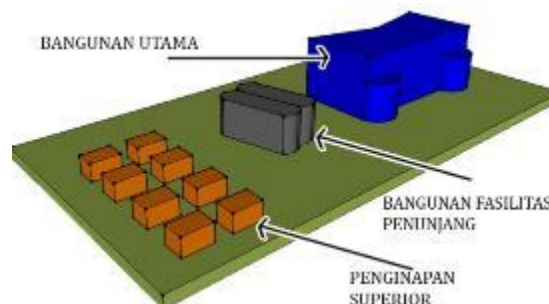
15	Kamar Standart	1.192,5 m ²
16	Kamar Superior	913,9 m ²
17	Kolam renang Outdoor k. superior	400 m ²
18	Unit Staff Pengelola	128,7 m ²
19	Unit Staff Kantor	93,6 m ²
20	Unit Staff Administrasi Kantor	45,5
21	Unit Staff Fasilitas Hotel	78 m ²
22	R. Teknisi	291,65 m ²
23	Unit Kebersihan	109,35 m ²
24	Unit Laundry and Dry Cleaning	108,3 m ²
25	Unit Security	11,08 m ²
26	Kolam	225
27	Parkir	1.305
	Luas Total	7.782,33 m²



Gambar 2. Penzoningan

Sumber : Analisa Pribadi

Zona privat diletakkan pada sisi barat site dengan meletakkan bangunan atau ruang yang bersifat privat seperti penginapan untuk pengunjung. Sedangkan zona public dan semi public diletakkan pada sisi barat site.

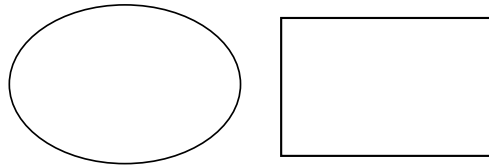


Gambar 3. Peletakkan masa bangunan

Sumber : Analisa Pribadi

Bangunan fasilitas penunjang diletakkan di tengah antara bangunan utama dan penginapan tipe superior agar lebih strategis dan dapat dijangkau oleh pengguna lainnya. Peletakkan bangunan fasilitas penunjang dengan posisi menghadap arah tenggara supaya view dari bangunan tidak mengarah ke zona privat (rumah penginapan). Untuk bangunan utama diletakkan pada bagian timur site dan penginapan superior diletakkan pada zona privat atau arah barat site supaya tidak mengganggu aktivitas pengguna.

Bentuk dasar bangunan dari bentuk yang geometris dan menerapkan bentuk dasar bangunan yang digunakan pada bangunan sekitar site sesuai prinsip dan konsep arsitektur kontekstual. Konsep dasar yang digunakan yaitu bentuk elips yang merupakan dasar bangunan tradisional nias dan digabungkan dengan bentuk dasar persegi.



Gambar 4. a. Elips b. Persegi

Sumber : Analisa Pribadi

Penerapan arsitektur kontekstual pada bangunan dapat berhubungan dengan site dari lingkungan, kondisi bangunan sekitar, masyarakat, budaya, dan material di daerah setempat. Penerapan arsitektur kontekstual juga dengan mengambil motif desain lingkup sekitar seperti bentuk massa, pola dan ornament.(3) Hal ini menjadikan beberapa pendekatan desain arsitektur kontekstual dengan ragam bentuk yang bervariasi atau tidak hanya sekedar meniru dan menyerupai bentuk yang sudah ada.



Gambar 5. Konsep penerapan tema

Sumber : Analisa Pribadi

Bentuk Massa bangunan dan penggunaan atap mengikuti bentuk badan dan atap bangunan tradisional nias utara yang merupakan bangunan tertua dan peninggalan nenek moyang.



Gambar 6. Konsep penerapan tema

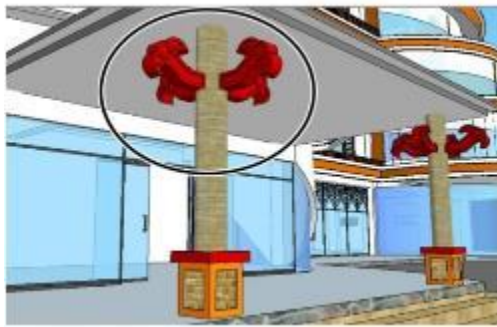
Sumber : Analisa Pribadi

Menerapkan bentuk gelombang air laut pada dasar bangunan, untuk mendekatkan dan menyelaraskan bangunan terhadap lingkungan sekitar site.



Gambar 7. Konsep penerapan tema
Sumber : Analisa Pribadi

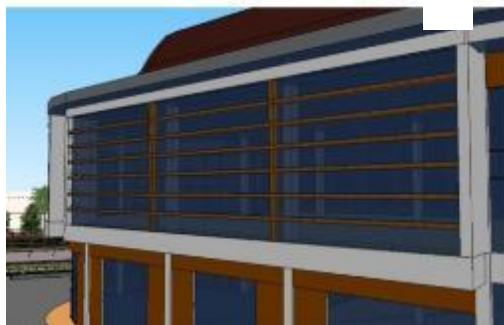
Memanfaatkan material dari batang pohon kelapa sebagai pengganti material lainnya yang masih mudah didapat di sekitar site, dapat digukan pada plafound, sekat ruangan dan perabot yang



Sumber : Analisa Pribadi

Melengkapi fasilitas hotel resort. Menerapkan ornamen khas nias utara pada tampilan dan beberapa bentuk dari bangunan.

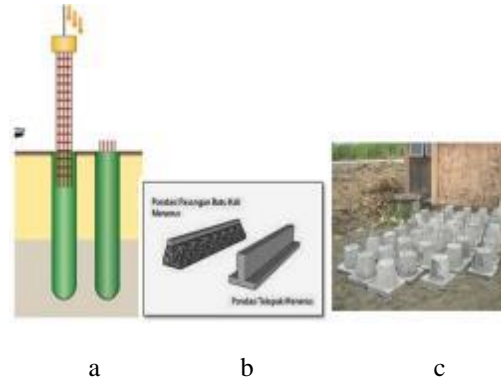
Menerapkan bentuk bukaan bangunan tradisional Nias Utara pada bangunan hotel yang dirancang.



Gambar 9. Konsep penerapan tema
Sumber : Analisa Pribadi

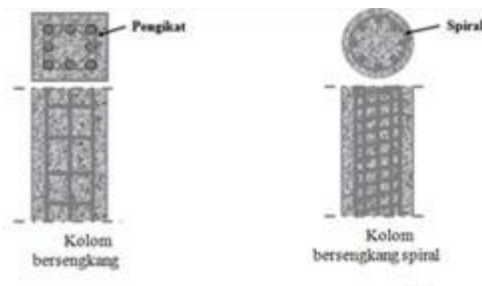
Struktur pondasi yang digunakan berdasarkan ketinggian bangunan yaitu:

- Bangunan 1 Lantai (Rumah panggung) menggunakan pondasi umpak
- Bangunan 2 Lantai menggunakan pondasi batu kali atau pondasi menerus
- Dengan pondasi utama yaitu pondasi foot plat
- Bangunan 4 lantai menggunakan pondasi tiang pancang



Gambar 10. a. pondasi tiang pancang, b. pondasi foot plat, c. pondasi umpak
Sumber : Analisa Pribadi

Struktur kolom yang digunakan pada perancangan bangunan ada 2 yaitu untuk kolom utama dan kolom praktis menggunakan kolom ikat atau bersengkang sedangkan pada tiang teras atau selasar menggunakan kolom spiral.



Gambar 11. Struktur kolom
Sumber : Analisa Pribadi

Struktur atap yang digunakan adalah struktur atap space frame, menggunakan kerangka besi pipa yang dapat mengikuti bentuk atap yang melengkung, sedangkan material penutup atap yaitu atap bitumen yang terbuat dari cairan aspal hasil persenyawaan hidrogen dan karbon (hidrokarbon) serta memuat sulfur, klor, dan oksigen, disempurnakan dengan bahan coating, fiberglass, dan pasir batu.

Untuk mendapatkan air bersih bersumber dari sumur bor karena di kawasan site tidak terdapat PDAM. Untuk mengatasi air asin dan payau dapat menggunakan system RO (Reverse Osmosis). Reverse Osmosis mampu menyingkirkan beragam kontamina aestetik yang menimbulkan rasa tidak sedap, warna, dan rasa asin atau rasa soda yang disebabkan oleh chlorides atau sulfat. Unit RO secara efektif mampu menyingkirkan semua jenis bakteri dan virus.

Limbah cair merupakan limbah yang berasal dari air sisa buangan pada saluran kamar mandi, dapur, serta air buangan fasilitas lainnya, seperti kolam dan air mancur. Air limbah cair dapat didaur ulang kembali dan dimanfaatkan untuk penyiraman tanaman dan lainnya. Pengolahan air limbah dapat dilakukan dengan sistem biofilter anaerob-aerob.

Sumber listrik yang dimanfaatkan berasal dari jaringan listrik PLN dan menggunakan genset jika terjadi pemadaman Listrik dari jaringan PLN. Genset akan diletakkan diluar bangunan

membuat rumah genset sesuai ukuran yang diperlukan. Peletakkan rumah genset diletakkan pada area yang tidak mengganggu aktivitas pengunjung hotel resort



Gambar 12. Ground plan
Sumber : Analisa Pribadi



Gambar 13. Site plan
Sumber : Analisa Pribadi



Gambar 14. Perspektif bangunan Utama
Sumber : Analisa Pribadi



Gambar 15. Perspektif bangunan Fasilitas penunjang
Sumber : Analisa Pribadi



Gambar 15. Perspektif Bangunan Penginapan
Sumber : Analisa Pribadi



Gambar 16. Perspektif tapak dari arah tenggara
Sumber : Analisa Pribadi



Gambar 17. Perspektif tapak dari arah BL
Sumber : Analisa Pribadi



Gambar 18. Interior Ruang Restoran
Sumber : Analisa Pribadi



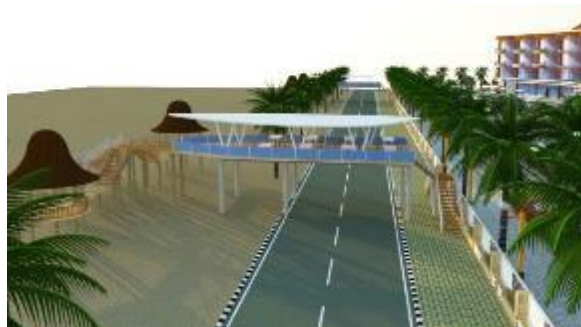
Gambar 19. Interior Kamar standar
Sumber : Analisa Pribadi



Gambar 20. Ruang Convention Hall
Sumber : Analisa Pribadi



Gambar 21. Interior kamar superior
Sumber : Analisa Pribadi



Gambar 22. Jembatan Penyeberang Orang
Sumber : Analisa Pribadi



Gambar 23. Kolam Hias
Sumber : Analisa Pribadi



Gambar 24. Caffe Outdoor
Sumber : Analisa Pribadi

SIMPULAN

Dari perancangan ini dapat disimpulkan sebagai berikut :

Pemilihan lokasi berdasarkan pada Rencana Tata Ruang Wilayah (RTRW) Kabupaten Nias Utara.

Proses desain dengan menggunakan prinsip kontekstual yang diterapkan pada bentuk bangunan maupun pada tampilan bangunan. Penulis memilih pendekatan arsitektur kontekstual

pada perancangan hotel resort agar bentuk bangunan sekitar tapak khususnya bangunan tradisional Nias utara tetap dilestarikan dan memperkenalkan pada wistawan dari luar kota ataupun wisatawan asing.

Perancangan hotel resort di Nias utara tepat di area pantai Tureloto, memiliki tapak yang datar dengan bentuk geometri mengikuti garis

DAFTAR PUSTAKA

- Amar S., Idris., Pratama, I., Anis, A. (2020). Exploring the Link between Income Inequality, Poverty Reduction and Economic Growth: An ASEAN Perspective. *International Journal of Innovation, Creativity and Change* Vol, 11(2), 24-41.
- Apu, N. (2014). Hotel Resort. Wordpress , 5-9.
- Atrizka, D., & Pratama, I. (2022). The Influence of Organizational Leadership and Coaches on Indonesian Athletes' Adversity Quotient (Intelligence). *Revista de Psicología del Deporte (Journal of Sport Psychology)*, 31(1), 88-97.
- Atrizka, D., & Pratama, I. (2022). The Influence of Organizational Leadership and Coaches on Indonesian Athletes' Adversity Quotient (Intelligence). *Revista de Psicología del Deporte (Journal of Sport Psychology)*, 31(1), 88-97.
- Atrizka, D., Lubis, H., Simanjuntak, C. W., & Pratama, I. (2020). Ensuring Better Affective Commitment and Organizational Citizenship Behavior through Talent Management and Psychological Contract Fulfillment: An Empirical Study of Indonesia Pharmaceutical Sector. *Systematic Reviews in Pharmacy*, 11(1), 545-553.
- Atrizka, D., Pratama, I., Pratama, K., & Suharyanto, A. (2022). Edukasi Masyarakat Lingkungan VIII Titi Kuning Dalam Mendampingi Anak Belajar Daring. *Pelita Masyarakat*, 3(2), 118-124.
- Atrizka, D., Pratama, I., Pratama, K., & Suharyanto, A. (2022). Edukasi Masyarakat Lingkungan VIII Titi Kuning Dalam Mendampingi Anak Belajar Daring. *Pelita Masyarakat*, 3(2), 118-124.
- Cahyadi, L., Cahyadi, W., Cen, C. C., Candrasa, L., & Pratama, I. (2022). HR practices and Corporate environmental citizenship: Mediating role of organizational ethical climate. *Journal of Positive School Psychology*, 6(3), 17-33.
- Candrasa, L., Cen, C. C., Cahyadi, W., Cahyadi, L., Pratama, I., (2020). Green Supply Chain, Green Communication and Firm Performance: Empirical Evidence from Thailand. *Systematic Reviews in Pharmacy*, 11 (12), 398-406. doi:10.31838/srp.2020.12.65
- Danilwan, Y., & Dirhamsyah, I. P. (2022). The Impact of The Human Resource Practices on The Organizational Performance: Does Ethical Climate Matter?. *Journal of Positive School Psychology*, 6(3), 1-16.
- Danilwan, Y., Dirhamsyah., Pratama, I. (2020). The Impact of Consumer Ethnocentrism, Animosity And Product Judgment On The Willingness To Buy. *Polish Journal of Management Studies* 2020; 22 (2): 65-81.
- Danilwan, Y., Isnaini, . D. B. Y. & Pratama, . I. (2020) Psychological Contract Violation: A Bridge between Unethical Behavior and Trust. *Systematic Reviews in Pharmacy*, 11 (7), 54-60.
- Danilwan, Y.; Isnaini, D. B.; Pratama, I.; Dirhamsyah, D. 2020. Inducing organizational citizenship behavior through green human resource management bundle: drawing implications for environmentally sustainable performance. A case study, *Journal of Security and Sustainability Issues* 10(Oct): 39-52.
- Ernest, N. (1996). *Data Arsitek* Jilid 1. Jakarta: Erlangga.
- Ernest, N. (1996). *Data Arsitek* Jilid 2. Jakarta: Erlangga.
- Hakimah, Y., Pratama, I., Fitri, H., Ganatri, M., Sulbahrie, R. A. (2019) Impact of Intrinsic Corporate Governance on Financial Performance of Indonesian SMEs. *International Journal of Innovation, Creativity and Change* Vol, 7(1), 32-51.
- Isnaini, D. B. Y., Nurhaida, T., & Pratama, I. (2020). Moderating Effect of Supply Chain Dynamic Capabilities on the Relationship of Sustainable Supply Chain Management Practices and Organizational Sustainable Performance: A Study on the Restaurant Industry in Indonesia. *Int. J Sup. Chain. Mgt* Vol, 9(1), 97-105.
- Izar, J., Nasution, M. M., & Ilahi, P. W. (2020). The Stages, Comparisons And Factors Of First Language Acquisition Of Two-Years-Old Male And Female Child. *Jetli: Journal of English Teaching and Linguistics*, 1(2), 63-73.
- Izar, J., Nasution, M. M., & Ratnasari, M. (2020). Assertive Speech Acts in Mata Najwa Program of Episode Gare-Gare Corona. *Lexeme: Journal of Linguistics and Applied Linguistics*, 2(1), 53-58.
- Izar, J., Nasution, M. M., Afria, R., & Harianto, N. (2021). Expressive Speech Act in Comic Bintang Emon's Speech in Social Media about Social Distancing. *Titian: Jurnal Ilmu Humaniora*, 5(1), 148-158.

- Izar, S. L., Nasution, M. M., Izar, J., & Ilahi, P. W. (2021). The The Analysis Of Cooperation Principles Use On Podcast Of Deddy Corbuzier And Nadiem Makarim "Having College Is Not Important. *JETLi: Journal of English Teaching and Linguistics*, 2(1), 23-30.
- Kurniasih, S. (2018). Prinsip Hotel Resort. *Studi Literatur*, 45,48-49. 2018, *Studi Literatur*, pp. 45,48-49.
- Lubis, H., Kumar, D., Pratama, I., Muneer, S. (2015). Role of psychological factors in individuals investment decisions. *International Journal of Economics and Financial Issues*, 2015, 5, pp. 397-405.
- Lubis, H., Pratama, K., Pratama, I., Pratami, A. (2019). A Systematic Review of Corporate Social Responsibility Disclosure. *International Journal of Innovation, Creativity and Change Vol*, 6(9), 415-428.
- Maggasingang, D., Solong, A., Nadhar, M., Pratama, I. (2020). The Factors Affecting the Corporate Cash Holdings in Listed Firms of Indonesia: Does Corporate Governance Matter?. *International Journal of Innovation, Creativity and Change, Vol* 14(5), 1215-1231.
- Marbun, D. S., Effendi, S., Lubis, H. Z., & Pratama, I. (2020). Role of Education Management to Expediate Supply Chain Management: A Case of Indonesian Higher Educational Institutions. *Int. J Sup. Chain. Mgt Vol*, 9(1), 89-96.
- Nasution, J., Dasopang, E. S., Raharjeng, A. R. P., Gurning, K., Dalimunthe, G. I., & Pratama, I. (2021). Medicinal plant in cancer pharmaceutical industry in Indonesia: a systematic review on applications and future perspectives. *perspectives*, 20, 21.
- Nasution, M. M., Izar, J., & Afifah, I. H. (2021). An Analysis of Hate Speech Against K-Pop Idols and Their Fans on Instagram and Twitter from The Perspective of Pragmatics. *JETLi: Journal of English Teaching and Linguistics*, 2(2), 91-99.
- Nias, B. K. (2019). *Nias Utara Dalam Angka 2019*. Gunungsitoli: BPS Kabupaten Nias.
- Nugroho, A., Christiananta, B., Wulani, F., Pratama, I. (2020). Exploring the Association Among Just in Time, Total Quality and Supply Chain Management Influence on Firm Performance: Evidence from Indonesia. *Int. J Sup. Chain. Mgt Vol*, 9(2), 920-928.
- Nu'man, A. H., Nurwandi, L., Bachtiar, I., Aspiranti, T., Pratama, I. (2020). Social Networking, and firm performance: Mediating role of comparative advantage and sustainable supply chain. *Int. J Sup. Chain. Mgt Vol*, 9(3), 664-673.
- Nurdin, R. (2012, 05 2019). *Studi Literatur Mengenai Arsitektur Kontekstual*. Retrieved 08 15, 2020, from <https://arsitekturbicara.wordoress.com/2012/05/19>
- Pratama, I. (2022). Corporate Governance And Company Attributes On The Financial Reporting Timeline: Evidence Of Companies Listed On The Indonesia Stock Exchange. *Journal of Education, Humaniora and Social Sciences (JEHSS)*, 4(3).
- Pratama, I. (2022). Tata Kelola Perusahaan dan Atribut Perusahaan pada Ketepatan Pelaporan Keuangan: Bukti dari Perusahaan yang Terdaftar di Bursa Efek Indonesia. *Journal of Education, Humaniora and Social Sciences (JEHSS)*. 4 (3): 1959-1967
- Pratama, I., Che-Adam, N., Kamardin, N. (2019). Corporate social responsibility disclosure (CSR) quality in Indonesian public listed companies. *Polish Journal of Management Studies*, 20 (1), 359-371.
- Pratama, I., Che-Adam, N., Kamardin, N., (2020). Corporate Governance and Corporate Social Responsibility Disclosure Quality in Indonesian Companies. *International Journal of Innovation, Creativity and Change, Vol* 13(4), 442-463.
- Pratama, K., Lubis, H., Pratama, I., Samsuddin, S.F., & Pratami, A. (2019). Literature review of corporate social responsibility disclosure. *Journal of Advanced Research in Dynamical and Control Systems*, 11(5), 1397-1403.
- Pratami, A., Feriyanto, N., Sriyana, J., & Pratama, I. (2022). Are Shariah Banking Financing patterns pro-cyclical? An Evidence from ASEAN Countries. *Cuadernos de Economía*, 45(127), 82-91.
- Pustasary, M. (2015). *Hotel Resor di Kecamatan Tawamangu. (9-12)*. Kota Palangkaraya.
- Putra. (2020). *Pengertian Hotel*. Retrieved 10 12, 2020, from [salamadia muda dan berilmu: https://salamadia.com/pengertian-hotel/](https://salamadia.com/pengertian-hotel/)
- Saragih et al., (2020). *Polish Journal of Management Studies* 2020; 21 (2): 384-397
- Saragih, J., Pratama, I., Wardati, J., Silalahi, E. F., & Tarigan, A. (2020). Can Organizational Justice Dimensions Mediate Between Leader Mindfulness and Leader-Member Exchange Quality: An Empirical Study in Indonesia Pharmaceutical Firms. *Systematic Reviews in Pharmacy*, 11(2), 545-554.
- Saragih, J., Tarigan, A., Pratama, I., Wardati, J., Silalahi, E. F. (2020). The Impact of Total Quality Management, Supply Chain Management Practices and Operations Capability on Firm Performance. *Polish Journal of Management Studies*, 21 (2), 384-397.
- Saragih, J., Tarigan, A., Silalahi, E. F., Wardati, J., Pratama, I. (2020). Supply chain operational capability and supply chain operational performance: Does the supply chain management and supply chain integration matters. *Int. J Sup. Chain. Mgt Vol*, 9(4), 1222-1229.

- Sibuea, M. B.; Sibuea, S. R.; Pratami, A.; Pratama, I.; Nasution, R. 2020. Is business friendliness enhancing energy consumption in the ASEAN region?, *Journal of Security and Sustainability Issues* 9(M): 409-419.
- Silitonga, K. A. A., Ahmad, . F., Simanjuntak, . C. W. & Atrizka, . D. (2020) Exploring the nexus between the HR practices and work engagement: The mediating role of Job Demand. *Systematic Reviews in Pharmacy*, 11 (7), 342-351. doi:10.31838/srp.2020.7.53
- Studio, A. (2019). Karya Arsitektur Kontekstual. Retrieved 05 24, 2019, Contoh Karya Asitektur Kontekstual: <https://www.arsitur.com/2019/05/contoh-karya-arsitektur-kontekstual.html/05/2019>
- Studio, A. (2019). Karya Arsitektur Kontekstual. Retrieved 05 24, 2019, Contoh Karya Asitektur Kontekstual: <https://www.arsitur.com/2019/05/contoh-karya-arsitektur-kontekstual.html/05/2019>
- Sujianto., Yuliani, F., Syofian., Saputra, T, Pratama, I. (2020). The Impact of The Organizational Innovativeness On The Performance Of Indonesian Smes. *Polish Journal of Management Studies* 2020; 22 (1): 513-530.
- Susilawati, E., Khaira, I., & Pratama, I. (2021). Antecedents to Student Loyalty in Indonesian Higher Education Institutions: The Mediating Role of Technology Innovation. *Educational Sciences: Theory & Practice*, 21(3), 40-56.
- Tambunan, R. W., Muchtar, M., Agustian, P., Salim, A., Aisyah, L., Marpaung, B. A., & Nasution, M. M. (2018). Critical discourse: Applying Norman Fairclough theory in recep Tayyip Erdoğan's balcony speech. *Proceedings of ISELT FBS Universitas Negeri Padang*, 6, 174-183.
- Tanjung, A. A., Ruslan, D., Lubis, I., & Pratama, I. (2022). Stock Market Responses to Covid-19 Pandemic and Monetary Policy in Indonesia: Pre and Post Vaccine. *Cuadernos de Economía*, 45(127), 120-129.
- Tarigan, R. S. (2016). Manual Procedure Petunjuk Penggunaan Elearning. uma. ac. id.
- Tarigan, R. S. (2017). Manual Procedure Petunjuk Penggunaan Academic Online Campus (AOC).
- Tarigan, R. S. (2018). Manual Procedure Petunjuk Penggunaan Sistem Informasi Program Studi (SIPRODI).
- Tarigan, R. S., Azhar, S., & Wibowo, H. T. (2021). Manual Procedure Petunjuk Penggunaan Aplikasi Registrasi Asrama Kampus.
- Tarigan, R. S., Wasmawi, I., & Wibowo, H. T. (2020). Manual Procedure Petunjuk Penggunaan Sistem Tanda Tangan Gaji Online (SITAGO).
- Utami, C. W., Indrianto, A. T. L., Pratama, I. (2019). Agricultural Technology Adoption in Indonesia: The Role of the Agriculture Extension Service, the Rural Financing and the Institutional Context of the Lender. *International Journal of Innovation, Creativity and Change* Vol, 7(7), 258-276.
- Utami, C. W., Sumaji, Y. M. P., Susanto, H., Septina, F., & Pratama, I. (2019). Effect of Supply Chain Management Practices on Financial and Economic Sustainable Performance of Indonesian SMEs. *Int. J Sup. Chain. Mgt* Vol, 8(1), 523-535.
- Utami, Sumaji, Susanto, Septina & Pratama, 2019 Utami, Sumaji, Susanto, Septina & Pratama
- Utara, P. N. (2015, 01 16). Rencana Tata Ruang Kabupaten Nias Utara Tahun 2014- 2015. Retrieved 10 12, 2020, from PERDA Kabupaten Nias Utara No.1 Tahun 2015: <https://peraturan.bpk.go.id/Home/Details/48487/perda-kab-nias-utara-no-1-tahun-2015>
- Wardhani, I. I. Pratami, A., & Pratama, I., (2021). E-Procurement sebagai Upaya Pencegahan Fraud terhadap Pengadaan Barang dan Jasa di Unit Layanan Pengadaan Provinsi Sumatera Utara. *Jurnal Akuntansi dan Bisnis: Jurnal Program Studi Akuntansi*. 7 (2): 126-139
- Wibowo, A., Setyawati, E., & Sukata, S. (2021). Sistem Informasi Laporan Kegiatan Harian Siswa Berbasis Android Di Sekolah Dasar Purba Adhi Suta Purbalingga. *INCODING: Journal of Informatics and Computer Science Engineering*, 1(2), 126-134. doi:<https://doi.org/10.34007/incoding.v2i1.135>
- Widiastuti, R., Setyawati, E., & Langobelen, A. (2021). Pengembangan Sistem Informasi Pencatatan Riwayat Dan Notifikasi Penjadwalan Donor Darah Berbasis Website Menggunakan Framework Codeigniter. *INCODING: Journal of Informatics and Computer Science Engineering*, 1(2), 101-113. doi:<https://doi.org/10.34007/incoding.v2i1.133>